

# U3 SCHNELLSTART- ANLEITUNG

## U3 DataTraveler Smart Drive

Zur Hardware-Installation verweisen wir auf die dem U3™ DataTraveler® Smart Drive beiliegende Hardware-Installationsanleitung.

**Unterstützte Betriebssysteme:** Windows 2000 (SP4) und Windows XP



Abb. 1

- Nach erfolgreicher Hardware-Installation führt Sie die U3-Begrüßung durch eine Kurzbeschreibung des U3 Launchpad. Zum Deaktivieren der U3-Begrüßung entfernen Sie das Häkchen von der Option Start on Insertion unter Manage U3 Programs.
- Sobald die U3-Begrüßung beendet ist, können Sie mit dem U3 Launchpad arbeiten.
- Klicken Sie auf das U3-Symbol in der Taskleiste zum Zugriff auf das U3 Launchpad.



Abb. 2

- Die Programme im U3 DataTraveler Smart Drive erscheinen links vom Launchpad.
- Klicken Sie auf ein Symbol zum Aufrufen der Anwendung.
- Die Symbole rechts vom Launchpad führen verschiedene Aufgaben aus.
  - **Explore U3 Drive:** Rufen Sie den Inhalt des U3 DataTraveler Smart Drive im Windows Explorer auf.
  - **U3-Programme verwalten:** Dient zum Ändern der Reihenfolge der links vom Launchpad angezeigten Anwendungen. Sobald der U3 DataTraveler Smart Drive in einen USB-Port eingesetzt ist, kann eine Anwendung zum Auto-Start programmiert oder aus dem U3 Launchpad ganz gelöscht werden.

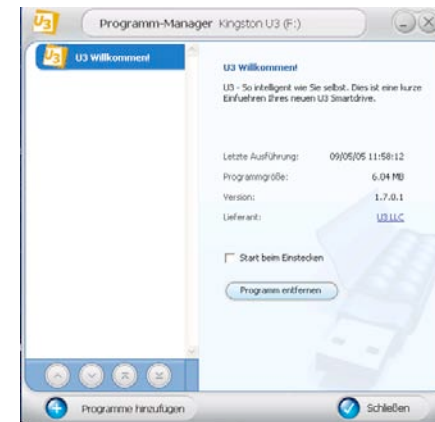


Abb. 3

- **Status und Einstellungen:** Der gesamte Inhalt des U3 Launchpad kann in verschiedenen Sprachen erscheinen: Deutsch, Spanisch, Französisch, Japanisch und Englisch (Standard).
  - **Programme hinzufügen:** Verbindet mit dem U3 Download Center zum Kauf der neuesten U3-kompatiblen Anwendungen. Wenn im Computer U3-kompatible Programme gespeichert sind, können sie mit dieser Option von der Festplatte direkt auf den U3 Launchpad übertragen werden.
- Anmerkung:** Zum Herunterladen von Programmen von U3 Download Center brauchen Sie eine Internet-Verbindung.
- **Hilfe u. Support:** Enthält Anleitungen über den U3 DataTraveler Smart Drive und eine „Get Support-Option“ mit

wichtigen Kontaktdaten, um weitere Produktinformationen zu erhalten.

- **Kingston U3 Center:** Ein Informationszentrum über Kingston Produkte.
- **Schutz aktivieren:** Aktiviert oder deaktiviert den Passwortschutz. Wenn dieser Befehl gewählt wurde, erscheint das Dialogfeld „Enable Password Protection“. Erstellen und bestätigen Sie hier ein Passwort. Eine Passwortfrage hilft Ihnen, sich an dieses zu erinnern.

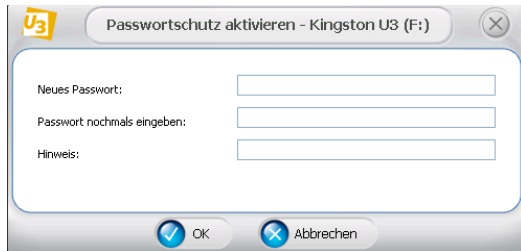


Abb. 4



**Anmerkung:** Bei 100 erfolglosen Passworteingaben wird der U3 DataTraveler Smart Drive gesperrt. In solch einem Fall muss dieser für den weiteren Betrieb neu konfiguriert werden. **Hinweis:** Bei einer Neukonfiguration des U3 DataTraveler Smart Drive gehen alle seine Daten und Anwendungen verloren!



Abb. 5

- Die Option „Download Programs“ bringt Sie direkt zum U3 Download Center zum Kauf der neuesten U3-kompatiblen Anwendungen und Herunterladen auf den U3 DataTraveler Smart Drive.

- Der U3 DataTraveler Smart Drive hat zwei Bereiche.
  - **Kingston U3:** Schreibgeschützter Bereich mit U3 Systemdateien.
  - **Austauschbarer Datenträger:** Ist der Lesen/Schreiben-Bereich zum Speichern Ihrer Daten und Ordner.
- Das Übertragen von Dateien und Ordnern in den U3 DataTraveler Smart Drive erfolgt mit Drag & Drop. Zum Zugriff auf den Lesen/Schreiben-Bereich siehe Anleitungen unten.
  - Doppelklicken Sie auf „Arbeitsplatz“.
  - Ziehen Sie die Dateien mit Drag & Drop auf das Symbol „Wechseldatenträger“.

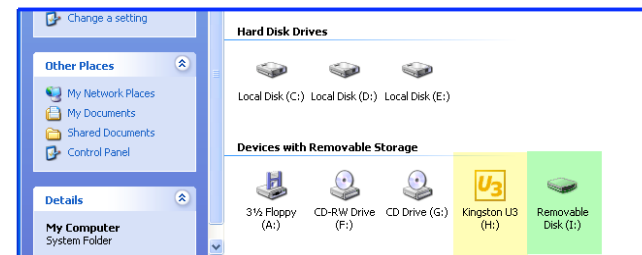


Abb. 6

- Nehmen Sie nach beendeter Arbeit den U3 DataTraveler heraus. Klicken Sie dazu auf die Auswurfstaste unten rechts im U3 Launchpad.



Abb. 7