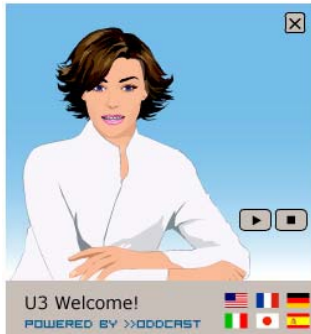


U3 QUICK START GUIDE - INSTALACJA

Napęd U3 DataTraveler Smart Drive

Instrukcje instalacji sprzętu znajdują się w instrukcji instalacyjnej dołączonej do napędu U3™ DataTraveler® Smart Drive.

Współpracuje z następującymi systemami: Windows 2000 (SP4) i Windows XP



Rysunek nr 1

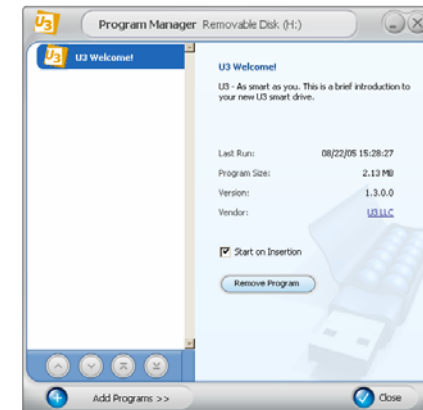
- Po prawidłowej instalacji sprzętu na ekranie wyświetli się animowane zaproszenie do korzystania z programu i krótki opis U3 Launchpad. Animowany wstęp można pominąć odznaczając tę opcję w poleceniu Start on Insertion (Uruchom po włożeniu) znajdującym się w opcji Manage U3 Programs (Zarządzanie Programami U3).
- Po zakończeniu animowanego wstępu możesz zacząć korzystać z programu U3 Launchpad.
- Kliknij na ikonę U3 znajdującą się na pasku narzędzi, aby uruchomić program U3 Launchpad.



Rysunek nr 2

- Programy zainstalowane na napędzie U3 DataTraveler Smart Drive zostaną wyświetlone z lewej strony okna programu Launchpad.
- Kliknij na odpowiednią ikonę, aby uruchomić wybrany program.
- Do wykonania pewnych zadań możesz wykorzystać również ikony znajdujące się po prawej stronie okna Launchpad.

- **Explore U3 Drive:** Umożliwia przeglądanie zawartości napędu U3 DataTraveler w programie Windows Explorer.
- **Manage U3 Programs:** Służy do zmiany kolejności programów wyświetlanych po lewej stronie Launchpad. Umożliwia również zaprogramowanie automatycznego uruchamiania danego programu bezpośrednio po umieszczeniu napędu U3 DataTraveler w porcie USB lub całkowite usunięcie wybranego programu z U3 Launchpad.



Rysunek nr 3

- **Status and Settings:** Umożliwia zmianę języka obsługi w całym programie U3 Launchpad. Dostępne opcje językowe: niemiecki, hiszpański, francuski, włoski, japoński i angielski (domyślny).
- **Add Programs:** Umożliwia połączenie z witryną U3 Download Central, gdzie można zakupić najnowsze programy współpracujące z U3. Korzystając z tej opcji możesz również przenieść programy zgodne ze standardem U3 przechowywane na twardym dysku komputera bezpośrednio do U3 Launchpad.

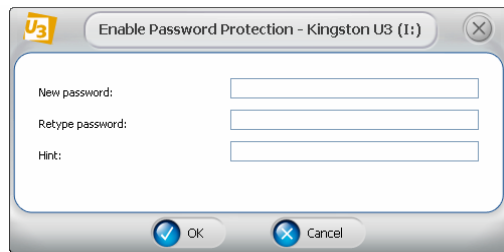


Uwaga: Pobranie programów z witryny U3 Download Central wymaga podłączenia komputera do internetu.

- **Help and Support:** Zawiera szczegółowe informacje dotyczące napędu U3 DataTraveler Smart Drive oraz opcję Get

Support, gdzie znajdziesz ważne adresy kontaktowe, pod którymi uzyskasz pomoc techniczną.

- **Kingston U3 Center:** Centrum informacji o produktach firmy Kingston zgodnych ze standardem U3.
- **Enable Security:** Umożliwia włączanie lub wyłączenie ochrony hasłem. Jeżeli wybierzesz tę opcję, wyświetli się okno dialogowe Enable Password Protection, w którym należy wpisać i potwierdzić wybrane hasło. Istnieje również opcja „podpowiedzi” (hint) ułatwiająca zapamiętanie hasła.



Rysunek nr 4



Uwaga: Jeżeli przekroczona zostanie ustalona fabrycznie liczba prób wprowadzania hasła (100), napęd U3 DataTraveler Smart Drive zostanie zablokowany. W takim wypadku należy ponownie sformatować napęd U3 DataTraveler. **Uwaga:** Przy ponownym formatowaniu napędu U3 DataTraveler wszystkie przechowywane na nim dane i programy zostaną utracone!



Rysunek nr 5

- Opcja Download Programs umożliwia bezpośrednie połączenie z witryną U3 Download Central, gdzie można zakupić najnowsze programy zgodne ze standardem U3 i zapisać je bezpośrednio na napędzie U3 DataTraveler.

- U3 DataTraveler Smart Drive został podzielony na dwie partycje.
 - **Kingston U3:** Partycja “tylko do odczytu” zawierająca pliki systemowe U3.
 - **Removable Disk:** Partycja umożliwiająca odczyt i zapisywanie przeznaczona do zapisywania plików i katalogów użytkownika.
- Przenoszenie plików i folderów na napęd U3 DataTraveler odbywa się przy użyciu prostej techniki „przeciągnij i upuść”. Aby uzyskać dostęp do partycji Removable Disk, postępuj zgodnie z instrukcjami zamieszczonymi poniżej.
 - Dwukrotnie kliknij na ikonę Mój komputer.
 - Za pomocą myszy przeciągnij i upuść pliki na ikonę Removable disk.



Rysunek nr 6

- Po zakończeniu pracy można bezpiecznie wyjąć napęd U3 DataTraveler Smart Drive z portu USB klikając na przycisk Eject znajdujący się w prawym dolnym rogu okna U3 Launchpad.



Rysunek nr 7