

U3 PIKA-ASENNUSOPAS

U3 DataTraveler -muistilaite

Ennen asennusta katso asennusohjeet, jotka tulivat U3 DataTraveler muistisi mukana.

Tuetut käyttöjärjestelmät:

Windows 2000 (SP4) ja Windows XP

Kun laitteisto on onnistuneesti asennettu, animoitu U3:n tervetuloa-ohjelma kertoo sinulle U3-valikosta. Jos haluat poistaa tämän toiminnon käytöstä, poista rasti 'Start on Insertion' -valinnasta, joka sijaitsee kohdassa Manage U3 Programs.

Kun animoitu U3 tervetuloa-ohjelma on lopettanut, voit aloittaa U3-valikon käytön. Napsauttamalla U3-kuvaketta toiminnevalikosta pääset U3-päävalikkoon.

U3 DataTraveler asemallesi asennetut sovellukset näkyvät päävalikon vasemmalla puolella. Klikkaa ohjelman kuvaketta avataksesi kyseisen sovelluksen. Voit myös käyttää päävalikon oikealla puolella olevia kuvakkeita suorittaaksesi erilaisia tehtäviä:

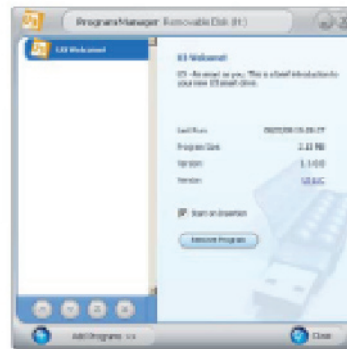
- **Explore U3 Drive:** Tutki U3 DataTraveler asemasi sisältöä Windows Explorerilla

- **Manage U3 Programs:** Tätä valintaa voit käyttää vaihtaaksesi sovellusten järjestystä valikon vasemmalla puolella. Voit myös ohjelmoida tietyn sovelluksen käynnistymään heti kun U3 DataTraveler asema on asetettu USB-porttiin, tai voit poistaa sovelluksen U3-valikosta kokonaan.

- **Status and Settings:** Täällä voit vaihtaa koko U3-valikkosi sisällön toiselle kielelle. Kielivaihtoehdot ovat Saksa, Espanja, Ranska, Italia, Japani ja Englanti (oletuskieli).

- **Add Programs:** Yhdistää sinut U3-latauskeskukseen, josta voit ostaa viimeisimpiä U3-yhteensopivia sovelluksia. Jos sinulla on jo U3-yhteensopivia ohjelmia koneellasi, voit valita tämän toiminnon vaihtaaksesi ohjelmia kovalevyiltäsi suoraan U3-valikkoon. Huom: Ladataksesi ohjelmia-U3 latauskeskuksesta, sinulla tulee olla internet-yhteys.

- **Help and Support:** Sisältää tarkkaa tietoa U3 DataTraveler -asemastasi ja lisäksi Get Support -toiminnon, josta löydät yhteystiedot laiteteemme.



- **Kingston U3 Center:** Täältä löydät tietoja Kingstonin eri tuotteista.

- **Enable Security:** Käytä tätä laittaaksesi tai poistaaksesi salasanasuojan. Kun valitset 'Enable Security', tulee ruutuusi Enable Password Protection -laatikko, jossa luot ja varmistat salasanasasi. Voit myös asettaa salasanasellesi vihjeen, joka auttaa sinua myöhemmin muistamaan sen. Huom: Kun salasana-rytysten maksimimäärä ylittää valmiiksi ohjelmoidun 100 arvon, U3 DataTraveler -asema menee lukkoon. Tällaisessa tapauksessa, U3 DataTraveler -asema tulee formatoida uudelleen, jotta normaalit toiminnot palautuvat. **Huomioi:** Kun U3 DataTraveler -asema formatoidaan, kaikki sovellukset U3 DataTraveleriltä katoavat!

- **Download Programs -valinta** vie sinut suoraan U3-latauskeskukseen, josta voit ostaa viimeisimmät U3-yhteensopivat sovellukset ja ladata ne suoraan U3 DataTraveler -asemallesi.

U3 DataTraveler asema on jaettu kahteen osaan: Kingston U3: Vain luku-tyyppiä oleva osio, joka sisältää U3-järjestelmätiedot. Siirrettävä asema: Luku/Kirjoitus -osio, johon voit tallettaa tiedostoja ja kansioita. Tiedostojen ja kansioiden siirtäminen U3 DataTraveler -asemallesi, tapahtuu yksinkertaisesti 'raahaa-ja-tiputa' toiminnolla. Siirrettävää asemaa pääset käyttämään seuraavasti:



- Kaksoinapsauta Oma tietokone -kuvaketta
- Siirrä haluamasi tiedostot Siirrettävän aseman kuvakkeen päälle.

Kun olet valmis, voit turvallisesti poistaa U3 DataTraveler -asemasi painamalla Eject-näppäintä, joka sijaitsee U3-valikon oikeassa alakulmassa.

